

РУКОВОДСТВО ПОЛЬЗОВАТЕЛЯ



VENTBAZAR
вентиляция | кондиционирование | отопление

Продажа, консультация,
подбор, монтаж оборудования

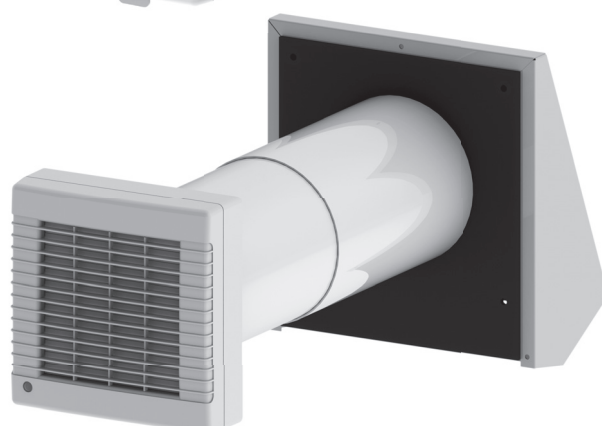
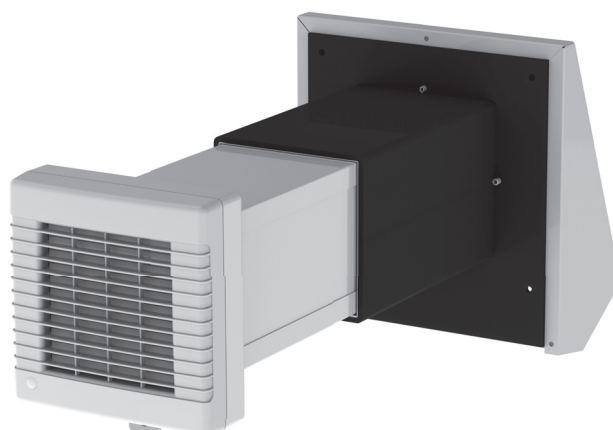
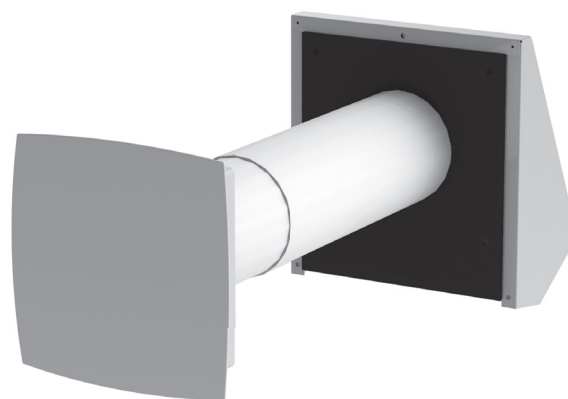
(044)500 00 53

info@ventbazar.com.ua

ventbazar.ua

ТвинФреш Комфо:

- PA1-25
- PA1-25-2
- CA-35
- CA-35-2
- CA1-35
- CA1-35-2
- PA-35
- PA-35-2
- PA1-35
- PA1-35-2
- PA-50
- PA-50-2
- PA1-50
- PA1-50-2
- PA-85
- PA-85-2
- PA1-85
- PA1-85-2



**Комнатный реверсивный
проветриватель с регенерацией
энергии**



VENTS

Руководство пользователя объединено с техническим описанием, инструкцией по эксплуатации и паспортом, содержит сведения по установке и монтажу комнатного реверсивного проветривателя с регенерацией энергии ТвинФреш Комфо (далее по тексту — проветриватель, в разделах Требования безопасности, Гарантии изготовителя, предупреждающих и информационных блоках - изделие).

ТРЕБОВАНИЯ БЕЗОПАСНОСТИ

- Перед началом эксплуатации и монтажом изделия внимательно ознакомьтесь с руководством пользователя.
- При монтаже и эксплуатации изделия должны выполняться требования руководства, а также требования всех применимых местных и национальных строительных, электрических и технических норм и стандартов.
- Обязательно ознакомьтесь с предупреждениями в руководстве, поскольку они содержат сведения, касающиеся вашей безопасности.
- Несоблюдение правил и предупреждений руководства может привести к травме пользователя или повреждению изделия.
- После прочтения руководства пользователя сохраняйте его в течение всего времени использования изделия.
- При передаче управления другому пользователю обязательно обеспечьте его руководством.

Значение символов, применяемых в руководстве:

	ВНИМАНИЕ!
	ЗАПРЕЩАЕТСЯ!

МЕРЫ ПРЕДОСТОРОЖНОСТИ ПРИ МОНТАЖЕ И ЭКСПЛУАТАЦИИ ИЗДЕЛИЯ



- При монтаже изделия обязательно отключите сеть электропитания.



- Обязательно заземлите изделие!



- Не прокладывайте сетевой шнур изделия вблизи отопительного/нагревательного оборудования.



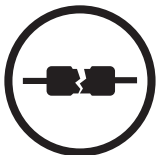
- Соблюдайте технику безопасности при работе с электроинструментом при монтаже изделия.



- Не изменяйте длину сетевого шнура самостоятельно.
- Не перегибайте сетевой шнур.
- Избегайте повреждений сетевого шнура.
- Не ставьте на сетевой шнур посторонние предметы



- Соблюдайте осторожность при распаковке изделия.



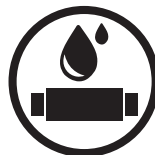
- Не используйте поврежденное оборудование и проводники при подключении изделия к электросети.



- Не эксплуатируйте изделие за пределами диапазона температур, указанных в руководстве пользователя.
- Не эксплуатируйте изделие в агрессивной и взрывоопасной среде.



- Не прикасайтесь мокрыми руками к устройствам управления.
- Не производите монтаж и техническое обслуживание изделия мокрыми руками.



- Не мойте изделие водой.
- Избегайте попадания воды на электрические части изделия.

МЕРЫ ПРЕДОСТОРОЖНОСТИ ПРИ МОНТАЖЕ И ЭКСПЛУАТАЦИИ ИЗДЕЛИЯ

- Не допускайте детей к эксплуатации изделия.



- Не храните вблизи изделия взрывоопасные и легковоспламеняющиеся вещества.



- Не открывайте изделие во время работы.



- Не перекрывайте воздушный канал во время работы изделия.



- Не садитесь на изделие и не ставьте другие предметы.



- При техническом обслуживании изделия отключите его от сети питания.



- При появлении посторонних звуков, запаха, дыма отключите изделие от сети питания и обратитесь в сервисный центр.



- Не направляйте поток воздуха от изделия на источники открытого огня.



- При длительной эксплуатации изделия время от времени проверяйте надежность монтажа.



- Используйте изделие только по его прямому назначению.



VENTBAZAR
вентиляция | кондиционирование | отопление

Продажа, консультация,
подбор, монтаж оборудования

(044)500 00 53

info@ventbazar.com.ua

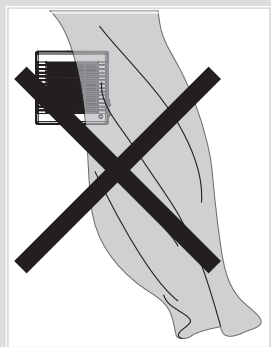
ventbazar.ua



МОНТАЖ И ПОДГОТОВКА К РАБОТЕ



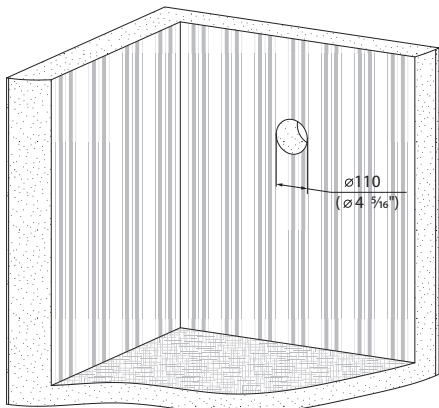
**ПЕРЕД МОНТАЖОМ ПРОВЕТРИВАТЕЛЯ ВНИМАТЕЛЬНО
ОЗНАКОМЬТЕСЬ С ДАННЫМ РУКОВОДСТВОМ ПОЛЬЗОВАТЕЛЯ**



ВНИМАНИЕ!
ПРОВЕТРИВАТЕЛЬ КАТЕГОРИЧЕСКИ НЕ РЕКОМЕНДУЕТСЯ УСТАНАВЛИВАТЬ В МЕСТАХ, ГДЕ ВОЗДУШНЫЙ КАНАЛ МОЖЕТ БЫТЬ ЗАКРЫТ ШТОРАМИ, ГАРДИНАМИ, ПОРТЬЕРАМИ И Т.Д. ВО ИЗБЕЖАНИЕ ОСЕДАНИЯ И НАКОПЛЕНИЯ НА НИХ ПЫЛИ, СОДЕРЖАЩЕЙСЯ В ВОЗДУХЕ ПОМЕЩЕНИЯ.
КРОМЕ ТОГО, ШТОРЫ МОГУТ ПРЕПЯТСТВОВАТЬ НОРМАЛЬНОЙ ЦИРКУЛЯЦИИ ВОЗДУХА В ПОМЕЩЕНИИ, ДЕЛАЯ РАБОТУ ПРОВЕТРИВАТЕЛЯ НЕЭФФЕКТИВНОЙ.

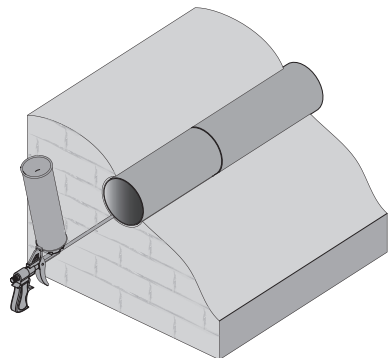
МОНТАЖ ПРОВЕТРИВАТЕЛЕЙ ТВИНФРЕШ КОМФО РА1-25

1. Для монтажа проветривателя подготовьте в наружной стене помещения сквозное отверстие. Размер и форма отверстия указаны на рисунке ниже.

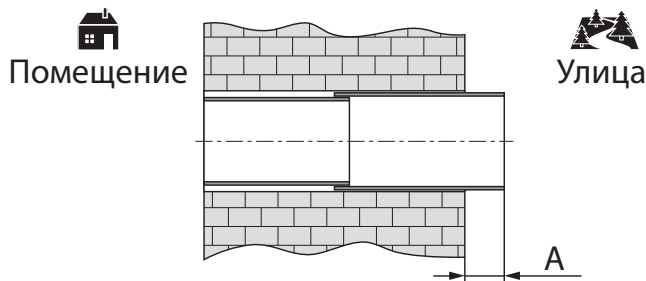


При монтаже нескольких последовательно соединенных проветривателей на этапе подготовки отверстия рекомендуется предусмотреть полость для прокладки кабеля в стене для последовательного подключения нескольких проветривателей.

3. Заполните зазоры между стеной и телескопическим каналом монтажной пеной.

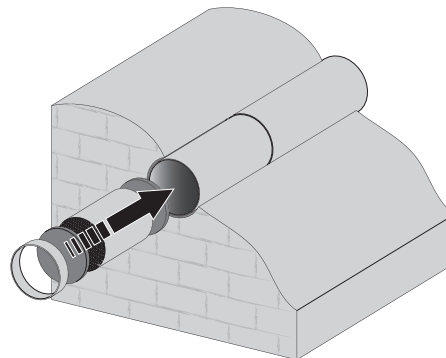


2. Установите телескопический канал в стене. С наружной стороны стены канал должен выступать на расстояние **A**, указанное в таблице ниже:



Модель проветривателя	A, мм (дюймы)
ТвинФреш Комфо РА1-25	10 ($\frac{3}{8}$ ")
ТвинФреш Комфо РА1-25-2	10 ($\frac{3}{8}$ ")-140 (5 $\frac{1}{2}$ ")

4. Последовательно установите в телескопический канал фильтр, керамический регенератор, фильтр и выпрямитель потока воздуха.



VENTBAZAR
вентиляция | кондиционирование | отопление

Продажа, консультация,
подбор, монтаж оборудования

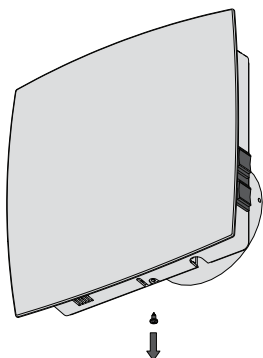
(044)500 00 53

info@ventbazar.com.ua

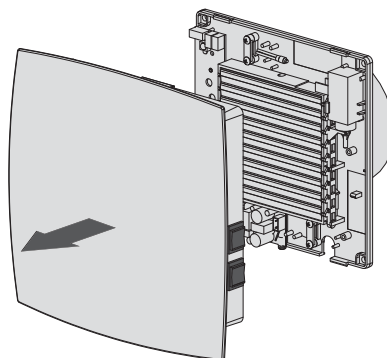
ventbazar.ua



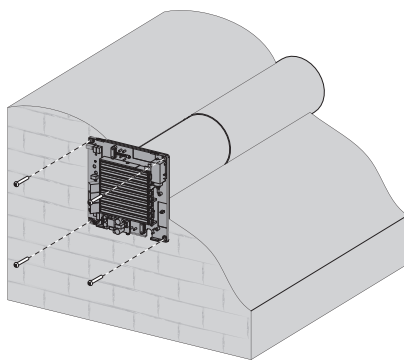
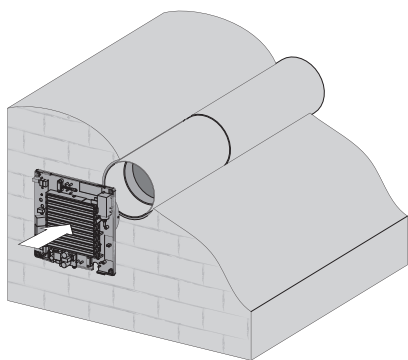
5. Выкрутите саморез из нижней части блока вентилятора.



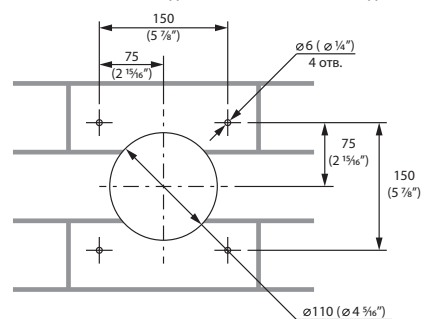
6. Снимите лицевую панель блока вентилятора.



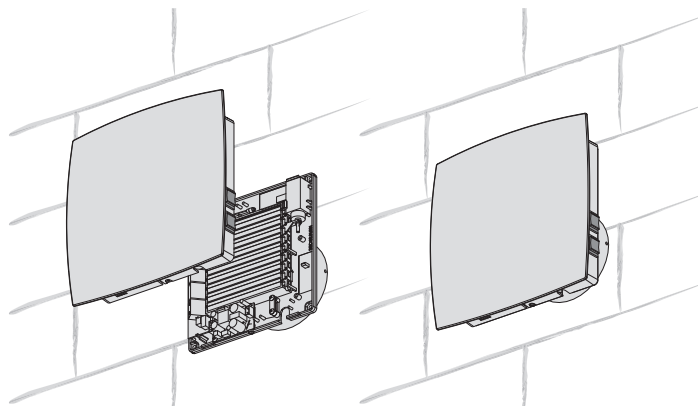
**7. Предварительно подготовьте четыре крепежных отверстия и закрепите заднюю часть блока вентилятора на стене при помощи четырех шурупов 4x40 и дюбелей 6x60 (входят в комплект поставки).
Перед установкой задней части блока вентилятора предусмотрите способ прокладки кабеля питания (см. раздел Подключение к электросети, стр. 20).**



РАЗМЕТКА ОТВЕРСТИЙ ПОД КРЕПЕЖ ВЕНТИЛЯТОРА, ММ (ДЮЙМЫ)



8. Соедините разъем от переключателей с платой управления и установите лицевую панель блока вентилятора.



VENTBAZAR
вентиляция | кондиционирование | отопление

Продажа, консультация,
подбор, монтаж оборудования

(044)500 00 53

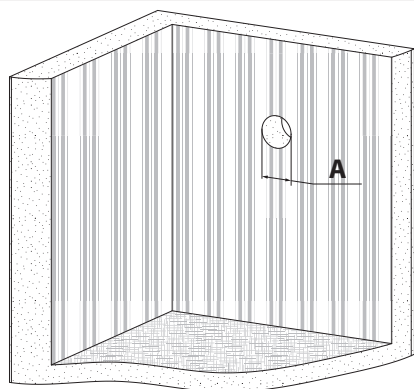
info@ventbazar.com.ua

ventbazar.ua



МОНТАЖ ПРОВЕТРИВАТЕЛЕЙ ТВИНФРЕШ КОМФО РА-35, РА-50 И РА-85

1. Для монтажа проветривателя подготовьте в наружной стене помещения сквозное отверстие. Размер и форма отверстия указаны на рисунке ниже.

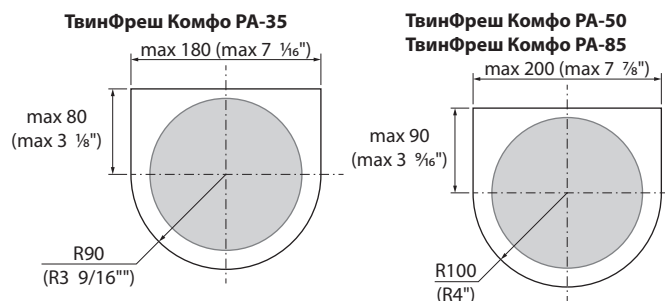


Модель	A, мм	A, дюймы
ТвинФреш Комфо РА-35	Ø 140	Ø 5 1/2"
ТвинФреш Комфо РА-50	Ø 160	Ø 6 3/8"

При монтаже нескольких последовательно соединенных проветривателей на этапе подготовки отверстия рекомендуется предусмотреть полость для прокладки кабеля в стене для последовательного подключения нескольких проветривателей.

2. После подготовки отверстия под канал на внутренней стороне стены необходимо подготовить углубление глубиной 25 мм (1") для кабелей и разъемов, подключаемых к шасси.

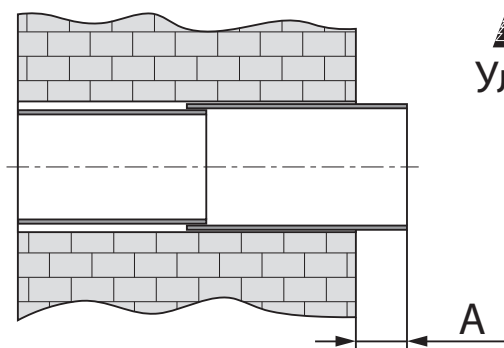
Форма рекомендуемого углубления изображена на чертеже ниже.



При монтаже нескольких последовательно соединенных проветривателей на этапе подготовки углубления рекомендуется предусмотреть полость для прокладки кабеля в стене для последовательного подключения нескольких проветривателей.

3. Установите телескопический канал в стене. С наружной стороны стены канал должен выступать на расстояние A, указанное в таблице ниже:

Помещение



Улица

Модель проветривателя	A, мм (дюйм)
ТвинФреш Комфо РА-35	10 (3/8")
ТвинФреш Комфо РА1-35	10 (3/8")
ТвинФреш Комфо РА-35-2	10 (3/8")-110(4 5/16")
ТвинФреш Комфо РА1-35-2	10 (3/8")-110(4 5/16")
ТвинФреш Комфо РА-50	10 (3/8")
ТвинФреш Комфо РА1-50	10 (3/8")
ТвинФреш Комфо РА-50-2	10 (3/8")-110(4 5/16")
ТвинФреш Комфо РА1-50-2	10 (3/8")-110(4 5/16")
ТвинФреш Комфо РА-85	10 (3/8")
ТвинФреш Комфо РА1-85	10 (3/8")
ТвинФреш Комфо РА-85-2	10 (3/8")-110(4 5/16")
ТвинФреш Комфо РА1-85-2	10 (3/8")-110(4 5/16")



VENTBAZAR
вентиляция | кондиционирование | отопление

Продажа, консультация,
подбор, монтаж оборудования



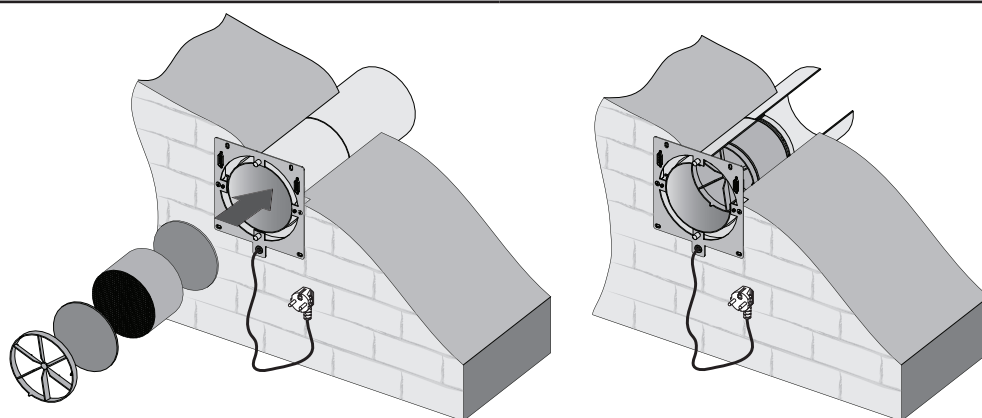
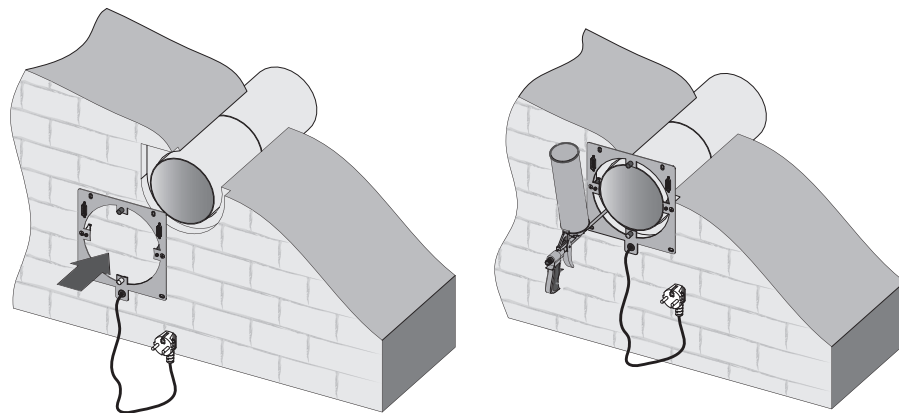
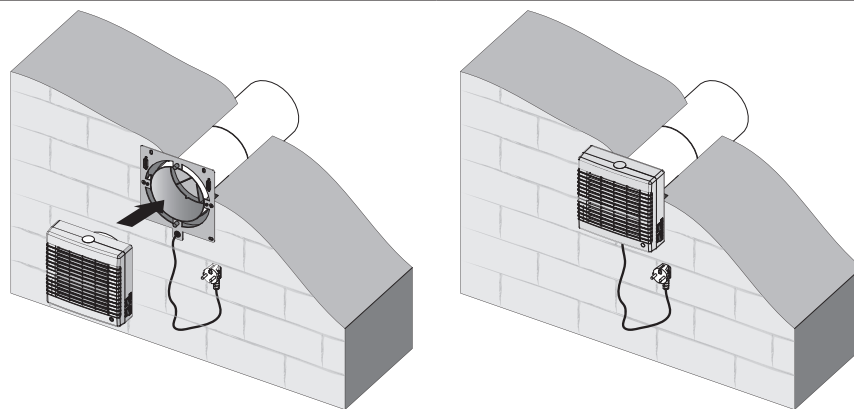
(044)500 00 53
info@ventbazar.com.ua
ventbazar.ua



4. Подключите шасси согласно схеме подключения (см. раздел Подключение к электросети, стр. 20).

Предварительно подготовьте четыре крепежных отверстия и закрепите шасси на стене при помощи четырех шурупов 4x40 и дюбелей 6x60 (входят в комплект поставки).

Выполните центрирование телескопического канала относительно шасси и заполните зазоры между стеной и телескопическим каналом монтажной пеной. Телескопический канал не должен выступать за поверхность шасси.

**5. Установите блок вентилятора на шасси. Блок вентилятора фиксируется магнитами.**

VENTBAZAR
вентиляция | кондиционирование | отопление

Продажа, консультация,
подбор, монтаж оборудования

(044)500 00 53

info@ventbazar.com.ua

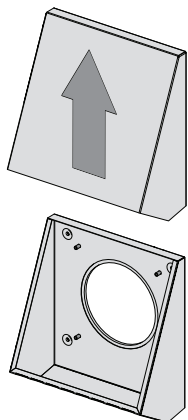
ventbazar.ua



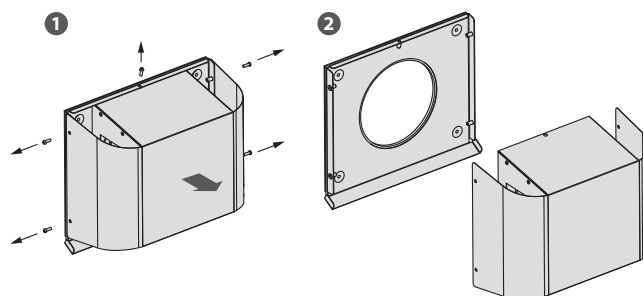
МОНТАЖ НАРУЖНОГО КОЛПАКА

2. Установите дюбели 6x40 (входят в комплект поставки) в отверстия.

3. Разберите наружный вентиляционный колпак для обеспечения доступа к крепежным отверстиям.



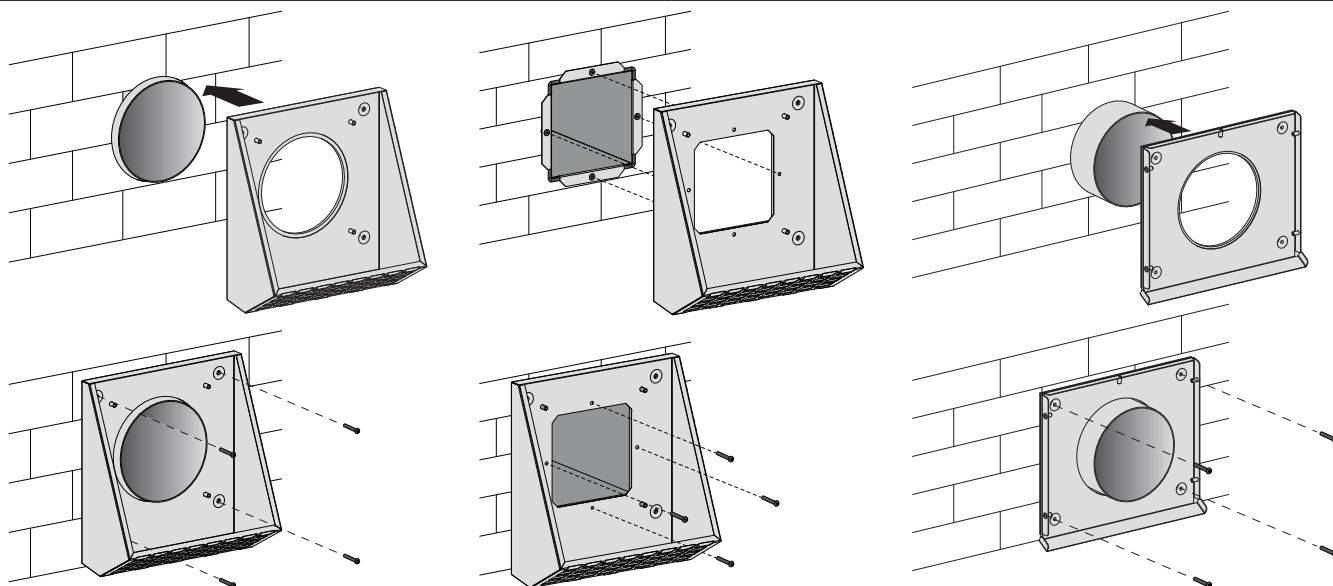
Снимите переднюю часть наружного вентиляционного колпака.



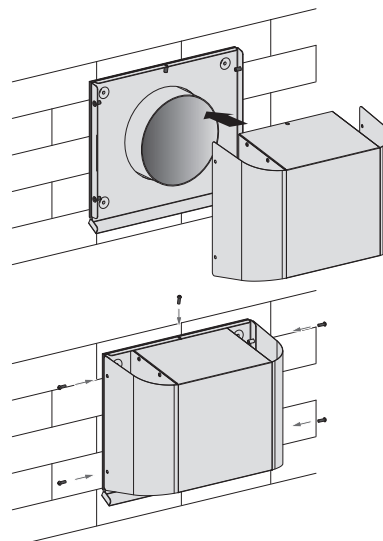
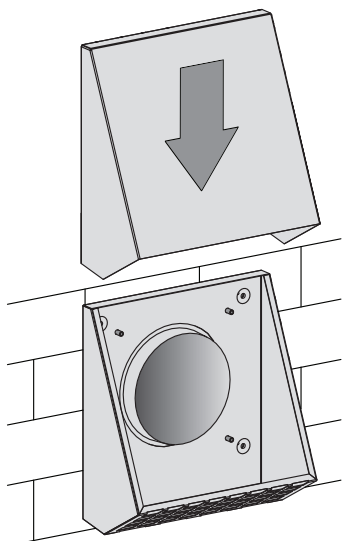
Открутите 5 винтов и снимите переднюю часть наружного вентиляционного колпака.

4. Зафиксируйте заднюю часть вентиляционного колпака на стене шурупами 4x40 (входят в комплект поставки).

Для проветривателей ТвинФреш Комфо СА-35 и ТвинФреш Комфо СА1-35 задняя часть вентиляционного колпака крепится при помощи винтов к внешнему каналу.



5. Установите переднюю часть вентиляционного колпака.

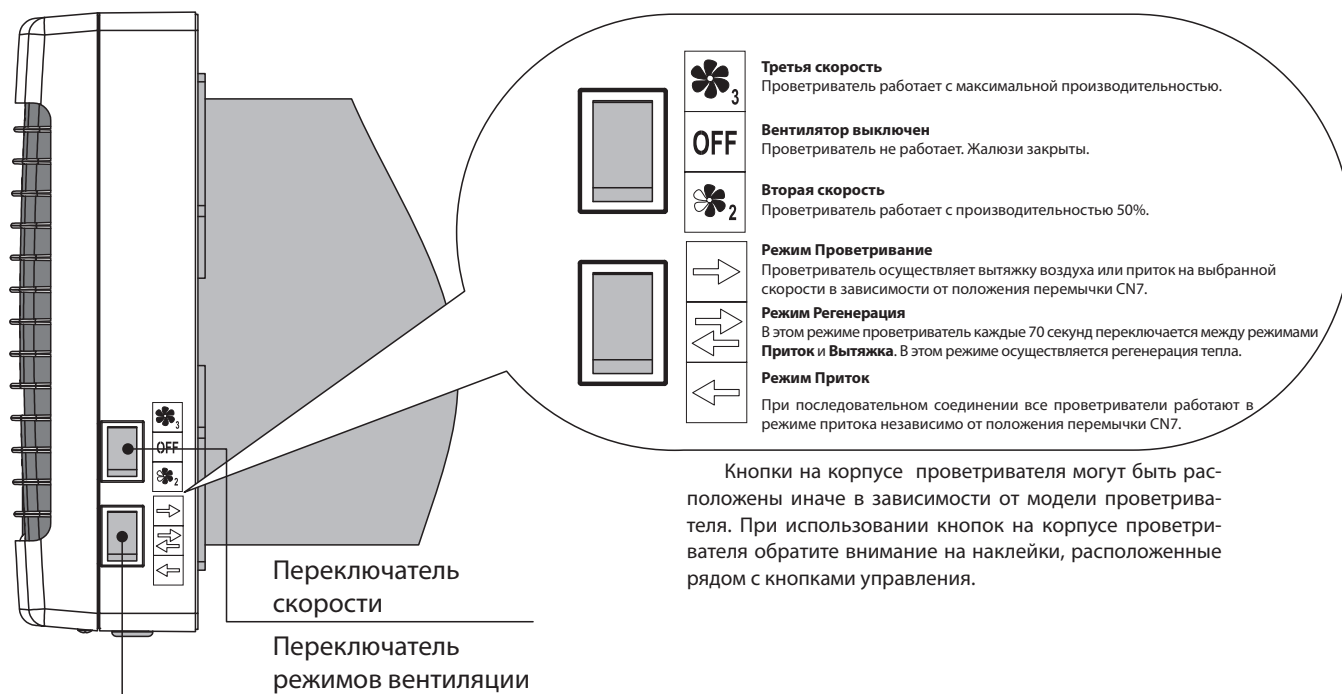


УПРАВЛЕНИЕ ПРОВЕТРИВАТЕЛЕМ

Управление проветривателем осуществляется при помощи пульта дистанционного управления или кнопок, расположенных на корпусе проветривателя (см. рисунок ниже).

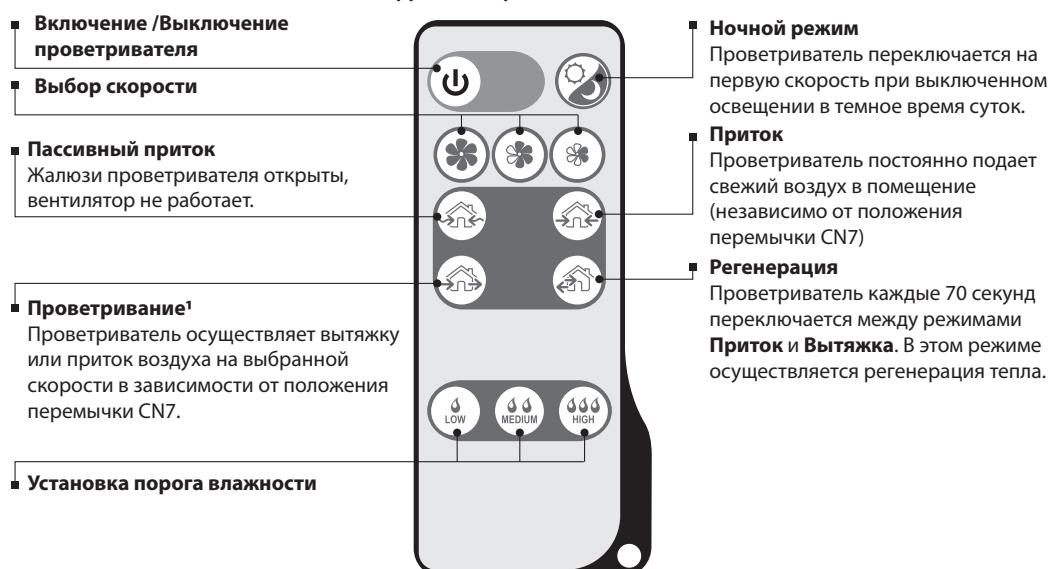
Управление кнопками с корпуса проветривателя имеет ограниченные возможности: можно включить только вторую и третью скорость, а также установить три из четырех режимов вентиляции. Пульт дистанционного управления предоставляет более широкие возможности управления.

ОРГАНЫ УПРАВЛЕНИЯ НА КОРПУСЕ ПРОВЕТРИВАТЕЛЯ



Кнопки на корпусе проветривателя могут быть расположены иначе в зависимости от модели проветривателя. При использовании кнопок на корпусе проветривателя обратите внимание на наклейки, расположенные рядом с кнопками управления.

ПУЛЬТ ДИСТАНЦИОННОГО УПРАВЛЕНИЯ



¹ — при последовательном соединении проветриватели работают в зависимости от положения переключки CN7.



VENTBAZAR
вентиляция | кондиционирование | отопление

Продажа, консультация,
подбор, монтаж оборудования

(044)500 00 53

info@ventbazar.com.ua

ventbazar.ua



ТЕХНИЧЕСКОЕ ОБСЛУЖИВАНИЕ



ТЕХНИЧЕСКОЕ ОБСЛУЖИВАНИЕ ПРОВЕТРИВАТЕЛЯ РАЗРЕШЕНО ТОЛЬКО ПОСЛЕ ОТКЛЮЧЕНИЯ ОТ СЕТИ ПИТАНИЯ.

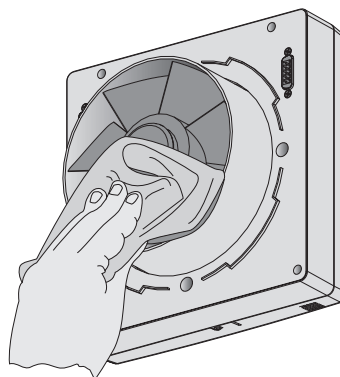
Техническое обслуживание проветривателя заключается в периодической очистке поверхностей от пыли и очистке или замене фильтров.

ТЕХНИЧЕСКОЕ ОБСЛУЖИВАНИЕ ПРОВЕТРИВАТЕЛЯ

1. Обслуживание вентилятора проветривателя (1 раз в год).

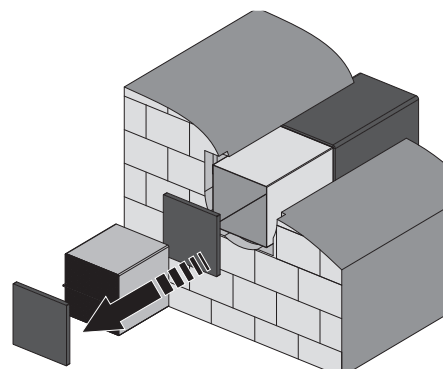
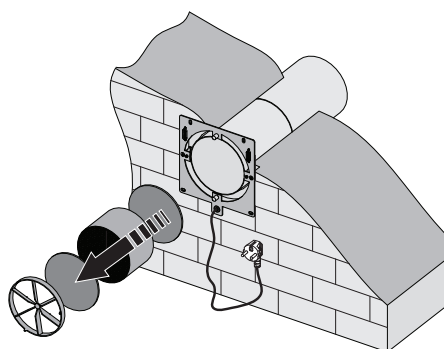
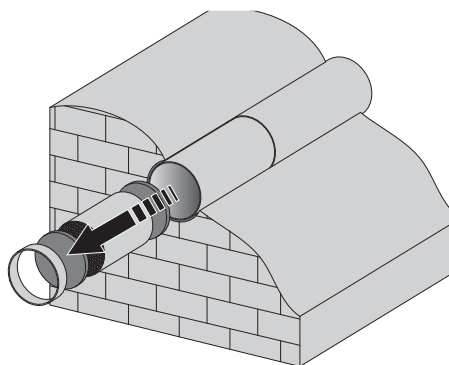
Снимите блок вентилятора и очистите лопасти вентилятора.

Для удаления пыли необходимо использовать мягкую сухую щетку, мягкую материю или сжатый воздух, без использования воды, абразивных моющих средств, острых предметов и растворителей. Лопасти вентилятора требуют очистки 1 раз в год.



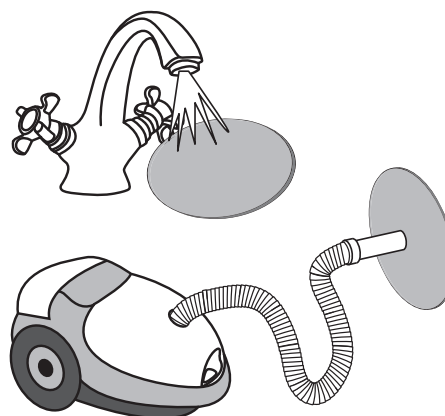
2. Обслуживание рекуператора и фильтров (3-4 раза в год).

1. Извлеките выпрямитель потока воздуха.
2. Извлеките фильтр, расположенный перед регенератором.
3. Извлеките регенератор из канала, потянув его на себя (для этого предусмотрен специальный шнур).
4. Будьте осторожны при извлечении регенератора во избежание его повреждения.
5. Извлеките фильтр, расположенный за регенератором.



Чистку фильтров проводить по мере их загрязнения, но не реже одного раза в 3 месяца.

- По истечении времени (90 дней) до очистки фильтров проветриватель периодически будет подавать звуковой сигнал, после чего необходимо выключить проветриватель и произвести очистку или замену фильтров.
- Фильтры необходимо вымыть и высушить, затем сухие фильтры установить в канал.
- Разрешена чистка при помощи пылесоса.
- Срок службы фильтра составляет 3 года.
- Для приобретения новых фильтров обратитесь к продавцу.



VENTBAZAR
вентиляция | кондиционирование | отопление

Продажа, консультация,
подбор, монтаж оборудования

(044)500 00 53

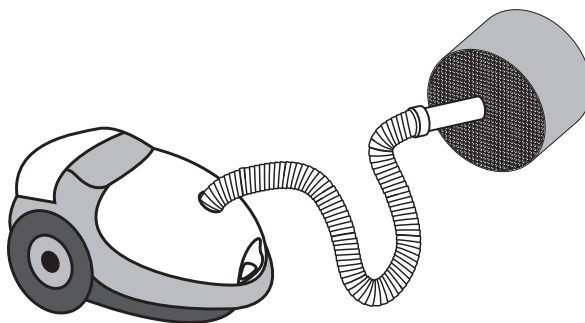
info@ventbazar.com.ua


ventbazar.ua



Даже при регулярном техобслуживании фильтров на блоке регенератора могут накапливаться пылевые отложения.

- Для поддержания высокой эффективности теплообмена необходимо регулярно очищать регенератор.
- Регенератор необходимо очищать пылесосом не реже 1 раза в год.



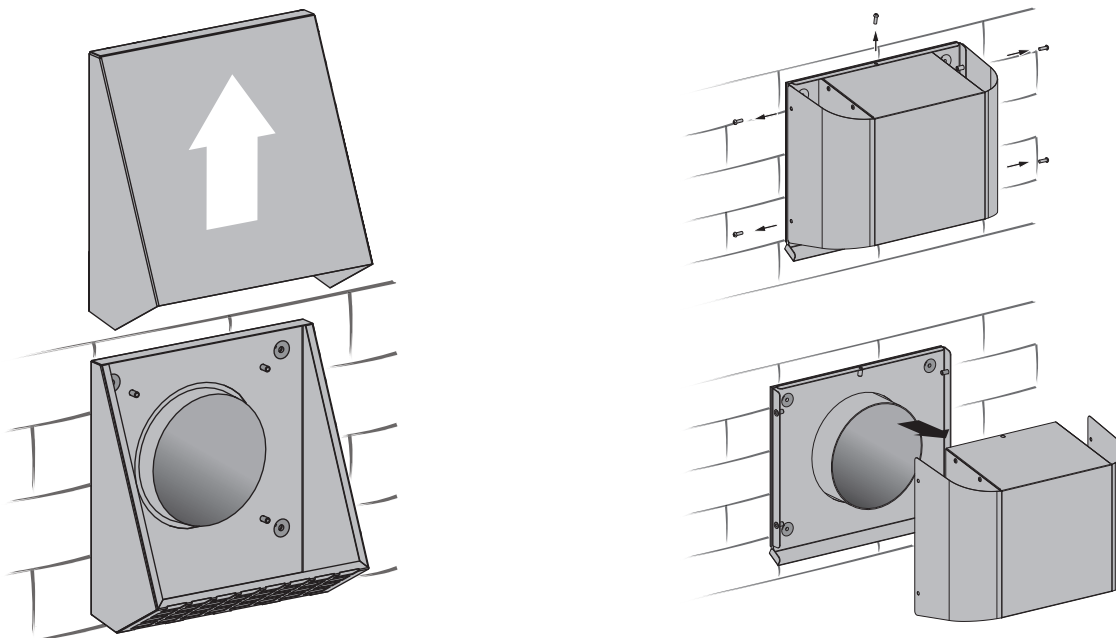
Для сброса наработки таймера, после установки фильтров и регенератора в проветриватель нажмите и удерживайте кнопку  в течение 10 сек. до длинного звукового сигнала.

3. Обслуживание наружного вентиляционного колпака (1 раз в год).

Листья и другие загрязнения могут засорить наружный вентиляционный колпак и снизить производительность проветривателя.

Проверяйте наружный вентиляционный колпак 2 раза в год, очищайте по мере необходимости.

Для очистки наружного вентиляционного колпака разберите его, а затем очистите колпак и вентиляционный канал.

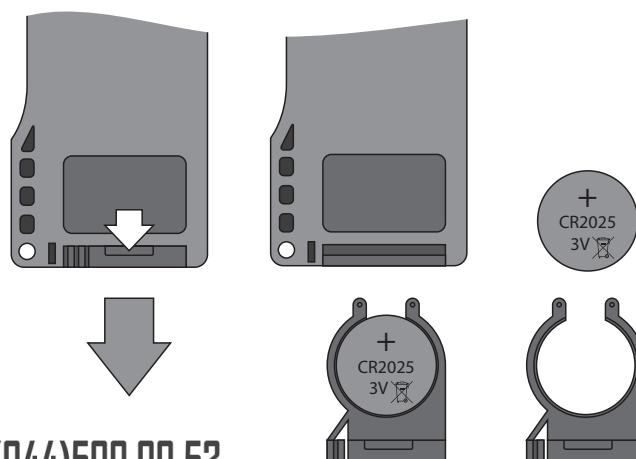


4. Замена элемента питания в пульте дистанционного управления (по мере необходимости).

В течение продолжительного использования пульта дистанционного управления требуется замена элемента питания. Сигналом для замены питания является отсутствие реакции проветривателя на нажатие кнопок пульта дистанционного управления.

Тип элемента питания - CR2025.

Для замены элемента питания пульта дистанционного управления извлеките держатель с батареей из нижней части пульта. Произведите замену элемента питания и установите держатель с новым элементом питания на прежнее место.



VENTBAZAR
вентиляция | кондиционирование | отопление

Продажа, консультация,
подбор, монтаж оборудования

(044)500 00 53

info@ventbazar.com.ua

ventbazar.ua



УСТРАНЕНИЕ НЕИСПРАВНОСТЕЙ

ВОЗМОЖНЫЕ НЕИСПРАВНОСТИ И МЕТОДЫ ИХ УСТРАНЕНИЯ

Неисправность	Вероятные причины	Способ устранения
При включении проветривателя вентилятор не запускается.	Не подключена питающая сеть.	Убедитесь, что питающая сеть подключена правильно, в обратном случае устраните ошибку подключения.
	Заклинил двигатель, загрязнены лопасти.	Выключите проветриватель. Устраните причину заклинивания двигателя или крыльчатки. Очистите лопасти. Перезапустите проветриватель.
Срабатывание автоматического выключателя при включении проветривателя.	Увеличенное потребление электрического тока, вызванное коротким замыканием в электрической цепи.	Выключите проветриватель. Обратитесь к продавцу.
Низкий расход воздуха.	Низкая установленная скорость вентилятора.	Установите более высокую скорость.
	Фильтр, вентилятор или регенератор засорены.	Очистите или замените фильтр, очистите вентилятор и регенератор. См.раздел Техническое обслуживание, п. 1, 2.
Проветриватель подает звуковые сигналы.	Сработал счетчик моточасов.	См.раздел Техническое обслуживание, п. 2.
Повышенный шум, вибрация.	Засорена крыльчатка.	Очистите крыльчатку.
	Ослаблена затяжка винтовых соединений корпуса проветривателя или наружного вентиляционного колпака.	Затяните винтовые соединения проветривателя или наружного вентиляционного колпака.

ПРАВИЛА ХРАНЕНИЯ И ТРАНСПОРТИРОВКИ

Хранить проветриватель необходимо в заводской упаковке в вентилируемом помещении при температуре от +5 °C (+41 °F) до +40 °C (104 °F). Наличие в воздухе паров и примесей, вызывающих коррозию и нарушающих изоляцию и герметичность соединений, не допускается.

Для погрузочно-разгрузочных работ используйте соответствующую подъемную технику для предотвращения возможных повреждений проветривателя.

Во время погрузочно-разгрузочных работ выполняйте требования перемещений для данного типа грузов.

Транспортировать разрешается любым видом транспорта при условии защиты изделия от атмосферных осадков и механических повреждений.

Погрузка и разгрузка должны производиться без резких толчков и ударов.



VENTBAZAR
вентиляция | кондиционирование | отопление

Продажа, консультация,
подбор, монтаж оборудования



(044)500 00 53
info@ventbazar.com.ua
ventbazar.ua

